

欢迎大家关注“我要好教练”，百度“我要好教练”获得跟多驾考咨询

注：因文档过大，切割为 3 部分，这是第二部分

常见交通标志、标线和交警手势信号辨识（共 192 道）

（一）交通标志（单选 85、判断 62）

单选题（85）

1. 如图标志的含义是什么？



- A. 向右行驶
- B. 绕行
- C. 向左急弯路
- D. 向右急弯路

答案：C

2. 如图标志的含义是什么？



- A. 下坡
- B. 上行
- C. 下陡坡
- D. 上陡坡

答案：D

3. 如图标志的含义是什么？



- A. 下陡坡
- B. 滑行
- C. 下行
- D. 上陡坡

答案：A

4. 如图标志的含义是什么？



- A. 两侧变窄
- B. 左侧变窄
- C. 右侧变窄
- D. 减速

答案：B

5. 如图标志的含义是什么？



- A. 两侧变窄
- B. 左侧变窄
- C. 右侧变窄
- D. 减速

答案：C

6. 如图标志的含义是什么？



- A. 注意横风
- B. 注意行人
- C. 红灯亮
- D. 注意交通信号灯

答案：D

7. 如图标志的含义是什么？



- A. 注意落石
- B. 傍山险路
- C. 注意滑坡
- D. 下陡坡

答案：A

8. 如图标志的含义是什么？



- A. 注意危险
- B. 注意横风
- C. 注意落石
- D. 傍山险路

答案：B

9. 如图标志的含义是什么？



- A. 易滑
- B. 堤坝路
- C. 傍山险路
- D. 下陡坡

答案：C

10. 如图标志的含义是什么？



- A. 村庄
- B. 隧道
- C. 漫水桥
- D. 堤坝路

答案：D

11. 如图标志的含义是什么？



- A. 渡口
- B. 堤坝路
- C. 驼峰桥
- D. 漫水桥

答案：A

12. 如图标志的含义是什么？



- A. 傍山险路
- B. 村庄
- C. 注意落石
- D. 学校

答案：B

13. 如图标志的含义是什么？



- A. 隧道
- B. 涵洞桥
- C. 驼峰桥
- D. 漫水桥

答案：C

14. 如图标志的含义是什么？



- A. 傍山险路
- B. 注意行人
- C. 注意儿童
- D. 施工

答案：D

15. 如图标志的含义是什么？



- A. 过水路面
- B. 注意溅水
- C. 易滑
- D. 驼峰桥

答案：A

16. 如图标志的含义是什么？



- A. 堤坝路
- B. 易滑
- C. 急转弯
- D. 傍山险路

答案：B

17. 如图标志的含义是什么？



- A. 驼峰路
- B. 房屋
- C. 隧道
- D. 村庄

答案：C

18. 如图标志的含义是什么？



- A. 前方事故
- B. 禁行
- C. 停车
- D. 注意危险

答案：D

19. 如图标志的含义是什么？



- A. 注意儿童
- B. 人行横道
- C. 学校
- D. 村庄

答案：A

20. 如图标志的含义是什么？



- A. 急弯路
- B. 连续弯路
- C. 曲线行驶
- D. 禁止转弯

答案：B

21. 如图标志的含义是什么？



- A. 顺序行驶
- B. 反向弯路
- C. 环形交叉路口
- D. 绕行

答案：C

22. 如图标志的含义是什么？



- A. 向左或向右转弯
- B. 禁止通行
- C. 双向通行
- D. 十字交叉路口

答案：D

23. 如图标志的含义是什么？



- A. 路面不平
- B. 驼峰桥
- C. 隧道
- D. 堤坝路

答案：A

24. 如图标志的含义是什么？



- A. 禁止牲畜通行
- B. 注意牲畜
- C. 牲畜通行
- D. 畜力车

答案：B

25. 如图标志的含义是什么？



- A. 桥面变宽
- B. 两侧变宽
- C. 窄桥
- D. 驼峰桥

答案：C

26. 如图标志的含义是什么？



- A. 禁止通过铁道路口
- B. 人行横道
- C. 无人看守铁道路口
- D. 有人看守铁道路口

答案：D

27. 如图标志的含义是什么？



- A. 无人看守铁道路口
- B. 禁止通行
- C. 禁止通过铁道路口
- D. 有人看守铁道路口

答案：A

28. 如图标志的含义是什么？



- A. 禁止非机动车通行
- B. 注意非机动车
- C. 非机动车通行
- D. 禁止自行车通行

答案：B

29. 如图标志的含义是什么？



- A. 注意危险
- B. 禁止小型汽车通行
- C. 注意追尾
- D. 事故易发路段

答案：D

30. 如图标志的含义是什么？



- A. 慢行
- B. 禁止慢行
- C. 快行
- D. 拥堵路段

答案：A

31. 如图标志的含义是什么？



- A. 左侧绕行
- B. 左右绕行
- C. 右侧绕行
- D. 禁止绕行

答案：B

32. 如图标志的含义是什么？



- A. 禁止拖车
- B. 禁止非机动车驶入
- C. 禁止某两种车驶入
- D. 禁止所有机动车驶入

答案：C

33. 如图标志的含义是什么？



- A. 准许向右转弯
- B. 禁止向右变更车道
- C. 禁止向右掉头
- D. 禁止向右转弯

答案：D

34. 如图标志的含义是什么？



- A. 禁止掉头
- B. 禁止左转弯
- C. 准许掉头
- D. 准许左转弯

答案：A

35. 如图标志的含义是什么？



- A. 禁止借道行驶
- B. 禁止超车
- C. 解除禁止超车
- D. 准许超车

答案：B

36. 如图标志的含义是什么？



- A. 禁止借道行驶
- B. 禁止超车
- C. 解除禁止超车
- D. 禁止变更车道

答案：C

37. 如图标志的含义是什么？



- A. 准许向左转弯
- B. 禁止向左转弯
- C. 准许向左掉头
- D. 禁止向左变更车道

答案：B

38. 如图标志的含义是什么？



- A. 解除禁止鸣喇叭
- B. 准许鸣喇叭
- C. 禁止听广播
- D. 禁止鸣喇叭

答案：D

39. 如图标志的含义是什么？



- A. 限制宽度
- B. 限制高度
- C. 解除限制宽度
- D. 限制桥宽

答案：A

40. 如图标志的含义是什么？



- A. 限制车距
- B. 限制高度
- C. 限制宽度
- D. 解除限制高度

答案：B

41. 如图标志的含义是什么？



- A. 限制质量
- B. 道路标号
- C. 限制速度
- D. 解除限制速度

答案：C

42. 如图标志的含义是什么？



- A. 限制质量
- B. 道路标号
- C. 限制速度
- D. 解除限制速度

答案：D

43. 如图标志的含义是什么？



- A. 禁止双向驶入通行
- B. 会车先行
- C. 双向交通
- D. 会车让行

答案：D

44. 如图标志的含义是什么？



- A. 准许直行
- B. 禁止直行
- C. 快速直行
- D. 禁止驶入

答案：B

45. 如图标志的含义是什么？



- A. 禁止直行和向右转弯
- B. 准许直行和向左转弯
- C. 禁止直行和向左转弯
- D. 准许直行和向右转弯

答案：C

46. 如图标志的含义是什么？



- A. 禁止直行和向右转弯
- B. 准许直行和向左转弯
- C. 禁止直行和向左转弯
- D. 准许直行和向右转弯

答案：A

47. 如图标志的含义是什么？



- A. 准许向左和向左转弯
- B. 禁止向左和向右转弯
- C. 准许向左转弯
- D. 准许向右转弯

答案：B

48. 如图标志的含义是什么？



- A. 限制轴重
- B. 限制高度
- C. 限制质量
- D. 限制宽度

答案：C

49. 如图标志的含义是什么？



- A. 限制宽度
- B. 限制高度
- C. 限制质量
- D. 限制轴重

答案：D

50. 如图标志的含义是什么？



- A. 禁止车辆长时停放
- B. 禁止机动车驶入
- C. 禁止驶入
- D. 禁止车辆临时或长时停放

答案：D

51. 如图标志的含义是什么？



- A. 禁止车辆长时停放
- B. 禁止车辆临时或长时停放
- C. 禁止车辆临时停放
- D. 禁止机动车驶入

答案：A

52. 如图标志的含义是什么？



- A. 停车检查
- B. 禁止通行
- C. 禁止驶入
- D. 停车让行

答案：A

53. 如图标志的含义是什么？



- A. 禁止车辆临时停放
- B. 停车让行
- C. 禁止车辆临时或长时停放
- D. 禁止机动车驶入

答案：B

54. 如图标志的含义是什么？



- A. 停车让行
- B. 会车让行
- C. 禁止让行
- D. 减速让行

答案：D

55. 如图标志的含义是什么？



- A. 禁止大型客车驶入
- B. 禁止驶入
- C. 禁止小型客车驶入
- D. 禁止机动车驶入

答案：C

56. 如图标志的含义是什么？



- A. 只准一切车辆直行
- B. 只准一切车辆驶入
- C. 只准一切车辆单行
- D. 只准一切车辆禁行

答案：A

57. 如图标志表示的含义是什么？



- A. 只准一切车辆向右转弯
- B. 只准一切车辆靠右侧行驶
- C. 只准一切车辆靠左侧行驶
- D. 只准一切车辆向左转弯

答案：D

58. 如图标志的含义是什么？



- A. 只准一切车辆向右转弯
- B. 只准一切车辆单向行驶
- C. 只准一切车辆靠右侧行驶
- D. 只准一切车辆靠左侧行驶

答案：A

59. 如图标志的含义是什么？



- A. 只准一切车辆直行和向右转弯
- B. 只准一切车辆直行和向左转弯
- C. 车道行驶方向
- D. 只准一切车辆前方向左转弯

答案：B

60. 如图标志的含义是什么？



- A. 只准一切车辆直行和向左转弯
- B. 车道行驶方向
- C. 只准一切车辆直行和向右转弯
- D. 只准一切车辆前方为右转路口

答案：C

61. 如图标志的含义是什么？



- A. 一切车辆禁止向左和向右转弯
- B. 一切车辆禁止直行
- C. 只准左右掉头
- D. 只准向左和向右转弯

答案：D

62. 如图标志的含义是什么？



- A. 只准一切车辆靠右侧道路行驶
- B. 只准一切车辆靠右侧停车
- C. 只准一切车辆向右转弯
- D. 只准一切车辆靠左侧道路行驶

答案：A

63. 如图标志的含义是什么？



- A. 只准一切车辆向左转弯
- B. 只准一切车辆靠左侧道路行驶
- C. 只准一切车辆靠左侧停车
- D. 只准一切车辆靠右侧道路行驶

答案：B

64. 如图标志的含义是什么？



- A. 允许非机动车行驶
- B. 允许小客车行驶
- C. 允许一切机动车行驶
- D. 允许出租车行驶

答案：C

65. 如图标志的含义是什么？



- A. 该路段只供机动车通行
- B. 该路段只供自行车专用
- C. 该路段只供自行车停放
- D. 该路段只供非机动车行驶

答案：D

66. 如图标志的含义是什么？



- A. 机动车行驶车道
- B. 小客车单向通行车道
- C. 试车专用车道
- D. 小客车专用车道

答案：A

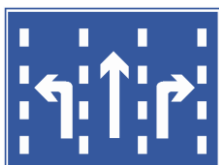
67. 如图标志的含义是什么？



- A. 禁行线
- B. 直行车道
- C. 单行线
- D. 快速车道

答案：B

68. 如图标志表示该车道是什么车道？



- A. 直行和左转弯车道
- B. 转弯直行车道
- C. 分向行驶车道
- D. 直行和右转弯车道

答案：C

69. 如图标志的含义是什么？



- A. 只准车辆左转弯
- B. 只准车辆掉头
- C. 只准车辆双向行驶
- D. 只准车辆靠右环行

答案：D

70. 如图标志表示该车道是什么车道？



- A. 直行和右转合用车道
- B. 前方向右转弯车道
- C. 直行和左转弯车道
- D. 前方向左转弯车道

答案：A

71. 如图标志的含义是什么？



- A. 平均时速限制
- B. 最低时速限制
- C. 解除最低限速
- D. 最高时速限制

答案：B

72. 如图标志的含义是什么？



- A. 学生通道
- B. 步行街
- C. 人行横道
- D. 儿童通道

答案：C

73. 如图标志表示机动车行至该标志处应注意什么？



- A. 禁止听广播
- B. 解除禁止鸣喇叭
- C. 禁止鸣喇叭
- D. 必须鸣喇叭

答案：D

74. 如图标志的含义是什么？



- A. 机动行驶
- B. 自行车专用
- C. 自行车停放
- D. 非机动车行驶

答案：D

75. 如图标志的含义是什么？



- A. 允许机动车绕行
- B. 允许机动车掉头
- C. 允许机动车转弯
- D. 允许机动车倒车

答案：B

76. 如图标志的含义是什么？



- A. 预告前方是道路管理分界
- B. 预告前方是互通式立交
- C. 预告前方是十字交叉路口
- D. 预告前方是分岔处

答案：C

77. 如图标志的含义是什么？



- A. 预告前方是道路管理分界
- B. 预告前方是交叉路口
- C. 预告前方是分岔处
- D. 预告前方是互通式立交

答案：D

78. 如图标志的含义是什么？



- A. 停车场
- B. 服务区
- C. 禁止停车
- D. 此路不通

答案：A

79. 如图标志的含义是什么？



- A. “T”型路口
- B. 此路不通
- C. 交叉路口
- D. 停车场

答案：B

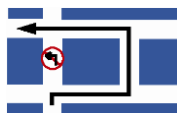
80. 如图标志的含义是什么？



- A. 前方是避车道
- B. 前方是右侧变宽
- C. 前方是紧急停车带
- D. 前方是靠右行驶

答案：A

81. 如图标志用于指示前方路口车辆怎样行驶的正确路线？



- A. 掉头
- B. 绕行
- C. 转弯
- D. 变道

答案：B

82. 如图标志的含义是什么？



- A. 左侧通行
- B. 右侧通行
- C. 禁止通行
- D. 两侧通行

答案：D

83. 如图标志的含义是什么？



- A. 左侧通行
- B. 右侧通行
- C. 两侧通行
- D. 禁止通行

答案：A

84. 如图标志的含义是什么？



- A. 地名
- B. 旅游区距离
- C. 旅游区方向
- D. 出口预告

答案：B

85. 如图标志的含义是什么？



- A. 人行横道
- B. 注意儿童
- C. 徒步
- D. 注意行人

答案：C

判断题（62）

86. 如图标志表示前方有分流车道，车辆应按箭头方向直行或驶出主车道。



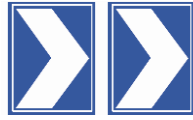
答案：正确

87. 如图标志表示前方有合流车道，注意与驶入主车道的车辆保持安全距离。



答案：正确

88. 如图标志用于引导车辆驾驶人改变行驶方向。



答案：正确

89. 如图是T型交叉路口标志。



答案：正确

90. 如图是T型交叉路口标志。



答案：错误

91. 如图是向右急弯路标志。



答案：正确

92. 如图是急弯路标志。



答案：错误

93. 如图是连续弯路标志。



答案：正确

94. 如图是双向弯路标志。



答案：错误

95. 如图是会车让行标志。



答案：错误

96. 如图是人行横道标志。



答案：错误

97. 如图是注意交通信号灯标志。



答案：正确

98. 如图是易滑标志。



答案：正确

99. 如图是无人看守铁路道口标志。



答案：正确

100. 如图是村庄标志。



答案：正确

101. 如图是洞口标志。



答案：错误

102. 如图是前方 150m 处铁道路口标志。



答案：正确

103. 如图是慢行标志。



答案：正确

104. 如图是禁止左侧绕行标志。



答案：错误

105. 如图是右侧绕行标志。



答案：正确

106. 如图是禁止通行标志。



答案：正确

107. 如图是禁止通行标志。



答案：错误

108. 如图是禁止机动车驶入标志。



答案：正确

109. 如图是禁止超车标志。



答案：正确

110. 如图是限制轴重标志。



答案：错误

111. 如图是限制质量标志。



答案：错误

112. 如图是停车检查标志。



答案：正确

113. 如图是停车让行标志。



答案：错误

114. 如图是禁止向左转弯标志。



答案：正确

115. 如图是向左向右转弯标志。



答案：错误

116. 如图是禁止直行和向右转弯标志。



答案：正确

117. 如图是禁止车辆临时停放标志。



答案：错误

118. 如图是禁止车辆长期停放标志。



答案：错误

119. 如图是禁止掉头标志。



答案：错误

120. 如图是靠右侧道路行驶标志。



答案：错误

121. 如图是单行路标志。



答案：正确

122. 如图是会车先行标志。



答案：正确

123. 如图是支路先行标志。



答案：错误

124. 如图是小客车道标志。



答案：错误

125. 如图是注意行人标志。



答案：错误

126. 如图是立交直行和右转弯行驶标志。



答案：正确

127. 如图是立交直行和向左转弯标志。



答案：正确

128. 如图是向左转弯标志。



答案：错误

129. 如图是单行线标志。



答案：错误

130. 如图是向右转弯标志。



答案：错误

131. 如图是机动车车道标志。



答案：正确

132. 如图是事故易发路段标志。



答案：错误

133. 如图是方向、地点标志。



答案：正确

134. 如图是高速公路入口预告标志。



答案：正确

135. 如图是高速公路起点标志。



答案：错误

136. 如图是高速公路出口预告标志。



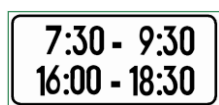
答案：正确

137. 如图是两侧通行标志。



答案：错误

138. 如图标志的含义是确定主标志规定的时间范围。



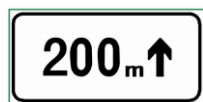
答案：正确

139. 如图标志的含义是确定主标志规定车辆的种类。



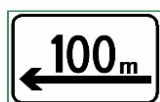
答案：正确

140. 如图标志的含义是确定主标志规定区间距离为前方 200 米以外的路段。



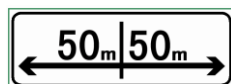
答案：错误

141. 如图标志的含义是确定主标志规定区间距离为左侧 100 米内的路段。



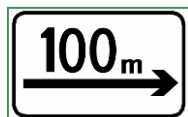
答案：正确

142. 如图标志的含义是确定主标志规定区间距离为左右各 50 米以外的路段。



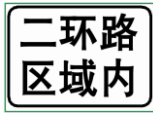
答案：错误

143. 如图标志的含义是确定主标志规定区间距离为向前 100 米。



答案：错误

144. 如图标志的含义是确定主标志规定的区域。



答案：正确

145. 如图标志的含义是表示警告、禁令的理由。



答案：正确

146. 如图标志的含义是表示前方 300 米道路封闭。



答案：正确

147. 如图标志的含义是表示车辆向右行驶。



答案：错误

(二) 交通标线 (单选 17、判断 12)

单选题 (17)

148. 如图所示车道分界线的作用是什么?



- A. 用来分隔同方向行驶的车辆
- B. 用来分隔反方向行驶的车辆
- C. 用来分隔机动车、非机动车和行人
- D. 用来分隔机动车和非机动车

答案：A

149. 如图所示标线的含义是什么?



- A. 行人横穿街道的标线
- B. 行人横穿车行道的标线
- C. 行人横穿铁路道口的标线
- D. 行人横穿高速公路的标线

答案：B

150. 如图所示黄色标线的含义是什么？



- A. 车行道边缘线
- B. 车行道分界线
- C. 双向两车道路面中心线
- D. 禁止变换车道线

答案：C

151. 如图所示白色标线的含义是什么？



- A. 车行道边缘线
- B. 禁止变换车道线
- C. 双向两车道路面中心线
- D. 车行道分界线

答案：D

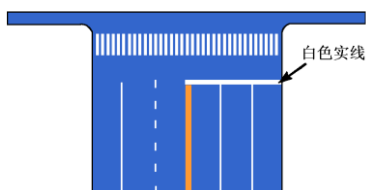
152. 如图所示黄色标线的含义是什么？



- A. 划分同方向的车行道
- B. 表示道路边缘
- C. 准许车辆跨线超车
- D. 禁止车辆跨线超车或压线行驶

答案：D

153. 如图垂直于路边白色实线的含义是什么？



- A. 停止线
- B. 让行线
- C. 减速让行线
- D. 禁驶区标线

答案：A

154. 如图所示白色菱形图案的含义是什么？

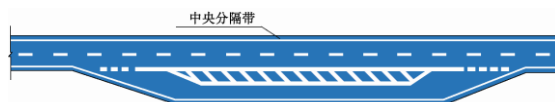


- A. 减速让行线

- B. 人行横道预告标示
- C. 减速让行线
- D. 禁驶区标线

答案：B

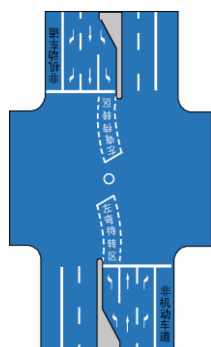
155. 如图所示为港湾式停靠站标线的含义是什么？



- A. 公共电车、汽车（长途客车）长时间停车位
- B. 公共电车、汽车（长途客车）靠边减速让行路段
- C. 公共电车、汽车（长途客车）分离引道和停靠位置
- D. 公共电车、汽车（长途客车）超车让行路段

答案：C

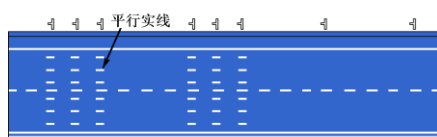
156. 如图所示路口内白色虚线区的含义是什么？



- A. 左转弯导向
- B. 右转弯待转区
- C. 右转弯导向
- D. 左转弯待转区

答案：D

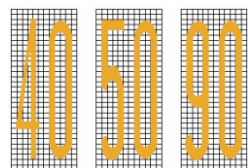
157. 如图所示平行于路边的白色平行实线的含义是什么？



- A. 高速公路车距确认
- B. 人行横道
- C. 停车带
- D. 收费岛地面

答案：A

158. 如图所示限制速度标记的含义是什么？

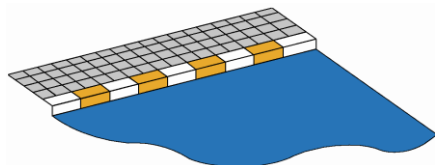


- A. 平均行驶速度标准

- B. 最低行驶速度不得低于标记所示规定
- C. 最高行驶速度不得超过标记所示规定
- D. 设计时速标准

答案：C

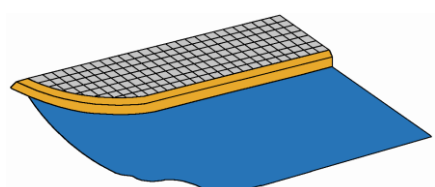
159. 如图所示标线的含义是什么？



- A. 禁止路边长时停放车辆
- B. 禁止路边临时停放车辆
- C. 禁止路边长时或临时停放车辆
- D. 路边可以长时或临时停放车辆

答案：A

160. 如图所示标线的含义是什么？



- A. 禁止路边临时停放车辆
- B. 禁止路边长时或临时停放车辆
- C. 禁止路边长时停放车辆
- D. 路边可以长时或临时停放车辆

答案：B

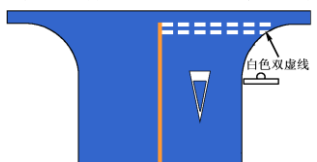
161. 如图所示白色双实线的含义是什么？



- A. 禁止停车
- B. 停车
- C. 非机动车停车
- D. 停车让行

答案：D

162. 如图所示白色双虚线的含义是什么？



- A. 减速让行
- B. 禁止停车
- C. 停车让行
- D. 非机动车停车

答案：A

163. 如图所示标线的含义是什么？



- A. 中心圈
- B. 表示禁止临时停车的简化网状
- C. 禁止掉头标记
- D. 停车位

答案：B

164. 如图所示标线的含义是什么？

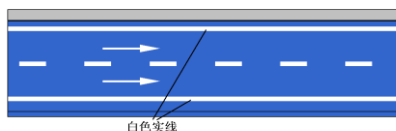


- A. 禁行
- B. 禁止转弯
- C. 禁止掉头
- D. 禁止停车

答案：C

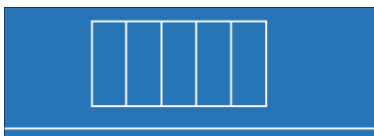
判断题（12）

165. 如图所示，白色实线是车道边缘线，用来指示机动车道的边缘。



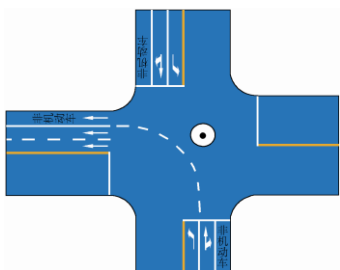
答案：正确

166. 如图所示白色标线框内的区域表示禁止车辆停放位置。



答案：错误

167. 如图所示白色左转导向虚线表示左转的机动车在导向线的右侧行驶。



答案：错误

168. 如图所示路面上施划的导向箭头线表示车辆应该行驶的方向。



答案：正确

169. 如图所示，中心黄色虚实线表示实线一侧禁止车辆越线超车或向左转弯，虚线一侧不准许车越线超车或向左转弯。



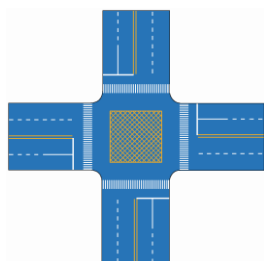
答案：错误

170. 如图所示，中心圈用以区分车辆大、小转弯，及交叉路口车辆左右转弯的指示，车辆不得压线行驶。



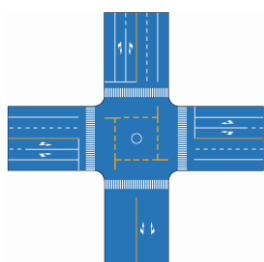
答案：正确

171. 如图所示，路口中心黄色网状线用于告示驾驶人禁止在该区域内临时停车，防止交通阻塞。



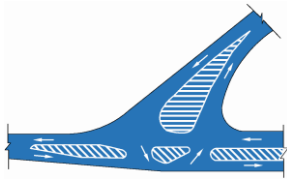
答案：正确

172. 如图所示，路口中心黄色标线内为非机动车禁驶区，用于告示驾驶人禁止在该区域内临时停车。



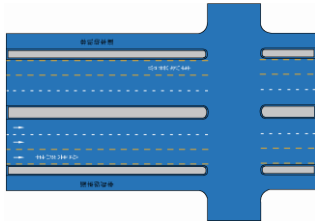
答案：错误

173. 如图所示斑马状导流线表示车辆应按规定的路线行驶，但可以压线或越线。



答案：错误

174. 如图所示，黄色虚线内的专用车道用以指示仅限于某车种行驶，其他车种可借道超车或长距离行驶。



答案：错误

175. 如图所示地面标识是表示出租车专用上下客车位，其他车辆可临时停车。



答案：错误

176. 如图所示路面标识为速度限制标记，用于限制车辆最高行驶速度或最低行驶速度。



答案：正确

(三) 交通警察手势信号（单选 8、判断 8）

单选题（8）

177. 图中警察手势为什么信号？



- A. 左转弯
- B. 停止
- C. 右转弯
- D. 示意车辆靠边停车

答案：B

178. 图中交通警察的手势为什么信号？



- A. 直行
- B. 转弯
- C. 停止
- D. 示意车辆靠边停车

答案：A

179. 图中交通警察的手势为什么信号？



- A. 示意车辆靠边停车
- B. 左转弯待转
- C. 左转弯
- D. 右转弯

答案：C

180. 图中警察手势为什么信号？



- A. 左转弯待转
- B. 左转弯
- C. 减速慢行
- D. 右转弯

答案：A

181. 图中警察手势为什么信号？



- A. 示意车辆靠边停车
- B. 减速慢行
- C. 停止
- D. 右转弯

答案：D

182. 图中警察手势为什么信号？



- A. 示意车辆靠边停车
- B. 减速慢行
- C. 变道
- D. 停止

答案：C

183. 图中警察手势为什么信号？



- A. 减速慢行
- B. 示意车辆靠边停车
- C. 变道
- D. 右转弯

答案：A

184. 图中警察手势为什么信号？



- A. 左转弯
- B. 停止
- C. 右转弯
- D. 示意车辆靠边停车

答案：D

判断题（8）

185. 图中警察手势为停止信号。



答案：正确

186. 图中警察手势为直行信号。



答案：错误

187. 图中警察手势为左转弯信号。



答案：正确

188. 图中警察手势为左转弯待转信号。



答案：错误

189. 图中警察手势为右转弯信号。



答案：错误

190. 图中警察手势为变道信号。



答案：错误

191. 图中警察手势为减速慢行信号。



答案：错误

192. 图中警察手势为示意车辆靠边停车信号。



答案：错误

二、 驾驶职业道德和文明驾驶常识（共 103 道）

（一） 人行横道前的礼让（单选 1、判断 4）

单选题（1）

193. 驾驶机动车在这种情况下怎样礼让行人？（图 4.1.2）



- A. 等行人通过后再起步
- B. 起步从行人前方绕过
- C. 鸣喇叭告知行人让道
- D. 不考虑行人直接起步

答案：A

判断题（4）

194. 如图所示，机动车在人行横道线前停车，后方机动车驾驶人要采取的正确做法是减速慢行或者停车



答案：正确

195. 驾驶机动车遇到这样的情况要提前减速或停车让行。(图 4.1.3)



答案：正确

196. 驾驶机动车在这种情况下可以适当鸣喇叭加速通过。(图 4.1.4)



答案：错误

197. 如动画所示，驾驶人的行为是否正确？(动画 3.3.2.16)

答案：错误

(二) 会车时的礼让(单选 2、判断 4)

单选题(2)

198. 会车中遇到对方来车行进有困难需借道时怎么办？

- A. 不侵占对方道路，正常行驶
- B. 示意对方停车让行
- C. 靠右侧加速行驶
- D. 尽量礼让对方先行

答案：D

199. 驾驶机动车遇到这种情况怎样礼让？(图 4.2.1)



- A. 减速或停车让行
- B. 鸣喇叭或开前照灯
- C. 按正常速度行驶
- D. 加速过障碍会车

答案：A

判断题（4）

200. 驾驶机动车在狭窄坡道上会车时，上坡车让下坡车先行。

答案：错误

201. 驾驶机动车遇下坡车已行至中途而上坡车还未上坡时，上坡车让下坡车先行。

答案：正确

202. 驾驶机动车在山路上会车时，临崖一方让行。

答案：错误

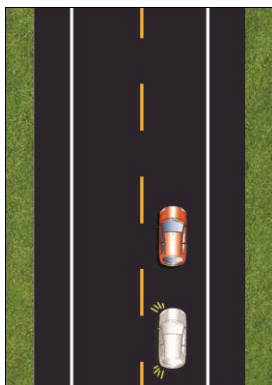
203. 驾驶机动车在狭窄的路段会车时要礼让三先：先慢、先让、先停。

答案：正确

（三）超车时的礼让（单选 5、判断 1）

单选题（5）

204. 如动画所示，前车遇到这种情况要如何处置？（动画 3.4.1.8）



- A. 迅速减速或紧急制动

- B. 让出适当空间加速行驶
- C. 主动减速并示意后车超越
- D. 靠道路右侧加速行驶

答案：C

205. 驾驶机动车在这种情况下怎样做？（图 4.3.2）



- A. 从前车左侧超越
- B. 占对向车道超越
- C. 从前车右侧超越
- D. 跟在前车后行驶

答案：D

206. 驾驶机动车遇到这种情况怎样行驶？（图 4.3.3）



- A. 减速让非机动车先行
- B. 连续鸣喇叭告知让道
- C. 从非机动车左侧绕过
- D. 占对向车道加速超越

答案：A

207. 在这种情况下被超机动车驾驶人怎样要对？（图 4.4.1）



- A. 鸣喇叭进行警告
- B. 冷静减速或停车
- C. 开远光灯抗议
- D. 加速反超后告诫

答案：B

208. 驾驶机动车遇到前方机动车不减速、不让道的情况怎样做到礼让？

- A. 加速从右侧超越
- B. 连续鸣喇叭超越
- C. 减速停止继续超车
- D. 紧跟前车伺机再超

答案：C

判断题（1）

209. 超车遇到前方机动车不减速、不让道的情况时，要连续鸣喇叭尽快加速超越。

答案：错误

（四）遇特种机动车的礼让（单选 2、判断 1）

单选题（2）

210. 驾驶机动车遇到到这种特殊情况怎样行驶？（图 4.5.2）



- A. 靠左侧减速让行
- B. 靠右侧减速让行

- C. 加速靠左侧让行
- D. 保持原行驶路线

答案：A

211. 行车中遇抢救伤员的救护车从本车道逆向驶来时，要怎样做？

- A. 靠边减速或停车让行
- B. 占用其他车道行驶
- C. 加速变更车道避让
- D. 在原车道内继续行驶

答案：A

判断题（1）

212. 驾驶机动车遇到这种情形要迅速靠右侧减速让行。（图 4.5.3）



答案：正确

（五）遇异常行驶机动车的礼让（单选 3）

单选题（3）

213. 在交叉路口有优先通行权的机动车，遇有其他机动车抢行时怎么办？

- A. 抢行通过
- B. 提前加速通过
- C. 按优先权规定正常行驶不予避让
- D. 减速避让，必要时停车让行

答案：D

214. 驾驶机动车遇到这种情形怎么办？（图 4.6.1）



- A. 迅速从车左侧超越
- B. 保持较大跟车距离
- C. 连续鸣喇叭告知
- D. 迅速从车右侧超越

答案：B

215. 驾驶机动车遇到这种情况怎么办？（图 4.6.2）



- A. 紧跟前车后方行驶
- B. 迅速从车左侧超越
- C. 保持较大跟车距离
- D. 迅速从车右侧超越

答案：C

(六) 遇拥堵道路、路口时的礼让（单选 6、判断 2）

单选题（6）

216. 行车中遇到前方道路拥堵时，正确的做法是什么？

- A. 连续鸣喇叭，从机动车缝隙中穿插通过。
- B. 从左侧逆向车道借道超越拥堵路段。
- C. 从右侧非机动车道借道超越拥堵路段。
- D. 减速停车，依次排队通过。

答案：D

217. 驾驶机动车在交叉路遇到这种情况如何对待？（图 4.7.1）



- A. 直接进入路口内等待
- B. 在路口停止线外等待
- C. 从右侧非机动车道通过
- D. 借对向车道通过路口

答案：B

218. 驾驶机动车在拥堵的路口遇到这种情况怎样处置？（图 4.7.2）



- A. 逼其回原车道
- B. 紧跟前车不让行
- C. 礼让通行
- D. 鸣喇叭开前照灯

答案：C

219. 如动画所示，驾驶人应当怎样做？（动画 3.3.1.3）

- A. 寻找机会超越前车
- B. 从车辆空间穿插通过
- C. 减速停车，依次排队等候
- D. 鸣喇叭催促

答案：C

220. 发现前方道路堵塞，正确的做法是什么？

- A. 继续穿插绕行
- B. 选择空当逐车超越
- C. 鸣喇叭示意前方车辆快速行驶
- D. 按顺序停车等候

答案：D

221. 发现前方的路口堵塞，正确的做法是什么？

- A. 减速停车，等前方路口疏通后，方可继续行驶
- B. 继续驶入路口
- C. 鸣喇叭示意前方车辆快速通过
- D. 寻找机会从两侧通过

答案：A

判断题（2）

222. 驾驶机动车在路口遇到这种情况要随时准备停车礼让。（图 4.7.3）



答案：正确

223. 驾驶机动车在这种情况下要跟前车进入路口等待。（图 4.7.4）



答案：错误

（七）遇行人的礼让（单选 14、判断 18）

单选题（14）

224. 驾驶机动车通过积水路面，且道路两侧有行人和非机动车通行时，正确的做法是什么？

- A. 减速慢行，避免积水打湿两侧行人和非机动车
- B. 保持正常速度行驶
- C. 加速通过
- D. 连续鸣喇叭提醒两侧行人和非机动车注意

答案：A

225. 驾驶机动车遇到这种行人应该注意什么？（图 4.8.1）



- A. 在路中心行驶
- B. 持续鸣喇叭
- C. 加速超越
- D. 注意观察动态

答案：D

226. 驾驶机动车突然遇到这种情况怎样做？（图 4.8.2）



- A. 减速或停车让行
- B. 从行人前方绕行
- C. 持续鸣喇叭提醒
- D. 从行人后方绕行

答案：A

227. 驾驶机动车遇到这种情形应该注意什么？（图 4.8.3）



- A. 预防机动车侧滑

- B. 预防儿童横穿
- C. 尽快加速通过
- D. 持续鸣喇叭

答案：B

228. 驾驶机动车遇到这种情况要如何行驶？（图 3.5.3）



- A. 低速缓慢通过
- B. 加速通过
- C. 连续鸣喇叭通过
- D. 保持正常车速通过

答案：A

229. 驾驶机动车遇到这样的情景怎样行驶？（图 4.9.1）



- A. 连续鸣喇叭
- B. 快速通过
- C. 减速慢行
- D. 从一侧绕行

答案：C

230. 驾驶机动车看到这样的儿童怎样行驶？（图 4.9.2）



- A. 紧跟在后面行驶
- B. 从左侧加速让过
- C. 鸣喇叭示意让道
- D. 减速或停车避让

答案：D

231. 驾驶机动车遇到这样的行人怎样礼让？（图 4.10.1）



- A. 加速从前方绕过
- B. 加速从身后绕行
- C. 减速或停车让行
- D. 连续鸣喇叭提醒

答案：C

232. 驾驶机动车遇到这样的行人怎样行驶？（图 4.11.1）



- A. 从其前方绕过
- B. 从其身后绕行

- C. 鸣喇叭提醒
- D. 主动停车礼让

答案：D

233. 驾驶机动车在雨天遇到撑雨伞和穿雨衣的行人在路边行走怎样礼让？

- A. 以正常速度行驶
- B. 临近鸣喇叭示意
- C. 加速从左侧绕行
- D. 提前减速鸣喇叭

答案：D

234. 驾驶机动车遇到盲人在路边行走，占路幅较大怎样礼让？

- A. 减速或停车避让
- B. 连续鸣喇叭提示
- C. 紧跟在后面行驶
- D. 从左侧快速绕过

答案：A

235. 驾驶机动车遇到醉酒行人如何避让？

- A. 连续鸣喇叭警示
- B. 减速并保持距离
- C. 加速从左侧绕过
- D. 紧跟在后面行驶

答案：B

236. 驾驶机动车遇到精神病患者影响通行时如何避让？

- A. 按照患者的指挥行驶
- B. 从患者两侧加速通过
- C. 从患者右侧低速通过
- D. 连续鸣喇叭催其让开

答案：C

237. 行人参与道路交通的主要特点是什么？

- 行动迟缓
- 喜欢聚集、围观
- 稳定性差
- 行走随意性大，方向多变

答案：D

判断题（18）

238. 行车中对出现这种行为的人不能礼让。（图 4.8.5）



答案：错误

239. 行车中遇到这种行人需要保持较大的安全距离。(图 4.8.6)



答案：正确

240. 驾驶机动车遇到这种情况时，要快速向左绕过。(图 4.9.3)



答案：错误

241. 突然出现这种情况，驾驶人要及时减速或停车避让。(图 4.9.4)



答案：正确

242. 驾驶机动车遇到这种情况的行人可连续鸣喇叭催其让道。(图 4.10.2)



答案：错误

243. 驾驶机动车遇到行动不便的行人在路边准备过马路时，要提前加速通过。

答案：错误

244. 驾驶机动车遇到盲人横过道路时，要停车礼让。

答案：正确

245. 驾驶机动车遇到接听手机或注意力高度集中的行人，要在临近时鸣喇叭警示。

答案：错误

246. 当行人出现交通违法行为时，机动车可以不给行人让行。

答案：错误

247. 行车中遇故意不避让车辆的行人时，可连续鸣喇叭加速通过。

答案：错误

248. 遇有注意儿童标志时，应加速通过，以防儿童突然横穿道路。

答案：错误

249. 遇儿童在公路嬉戏打闹时，应连续鸣喇叭，快速通过。

答案：错误

250. 行车中遇儿童在路边玩耍，要提前减速，谨慎驾车通过。

答案：正确

251. 行车中遇老年人在道路上行走影响通行时，可连续鸣喇叭催其让道。

答案：错误

252. 行车中遇老人横过道路，行动缓慢，可持续鸣喇叭催促。

答案：错误

253. 行车中遇到盲人和其他行动不便的行人，应该减速慢行，必要时停车。

答案：正确

254. 行车中遇残疾人影响通行时，应主动减速礼让。

答案：正确

255. 行车中遇缺乏交通经验的行人时，应提高警惕，控制好车速，做好随时停车或让行的准备。

答案：正确

(八) 遇畜力车（牲畜）的礼让（单选 2、判断 3）

单选题（2）

256. 机动车行驶中遇有下图情况，要如何处置？



A. 连续鸣喇叭后通过

B. 减速让行

C. 可以撞开牛群

D. 加速通过

答案：B

257. 驾驶机动车看到这种标志需要注意什么？（图 4.14.1）



- A. 减速、观察、慢行
- B. 鸣喇叭驱赶牲畜
- C. 从牲畜的空隙中穿过
- D. 低速行驶冲开牲畜群

答案：A

判断题（3）

258. 驾驶机动车在这样的路段要注意观察，随时避让横过道路的野生动物。
(图 4.14.3)



答案：正确

259. 驾驶机动车遇到牲畜横穿抢道的情况，要及时鸣喇叭进行驱赶。

答案：错误

260. 驾驶机动车遇到牲畜跑向路中，要预防赶牲畜的人突然跑向路中。

答案：正确

(九) 遇自行车的礼让（单选 2、判断 5）

单选题（2）

261. 驾驶机动车在这种情况下正确的做法是什么？（图 4.15.1）



- A. 低速跟在后面行驶
- B. 连续鸣喇叭提醒
- C. 保持安全距离超越
- D. 鸣喇叭加速超越

答案： C

262. 驾驶机动车遇到这种情况怎样要对？（图 4.15.2）

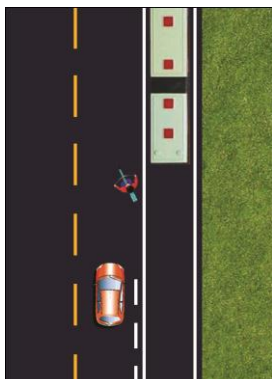


- A. 连续鸣喇叭警告
- B. 加速从前方绕过
- C. 出现危险再减速
- D. 主动减速让行

答案： D

判断题（5）

263. 如动画所示，驾驶人的行为是正确的。（动画 3.4.1.15）



答案：正确

264. 驾驶机动车在这种情况下要尽快加速通过。(图 3.5.7)



答案：错误

265. 驾驶机动车遇到成群的青少年骑自行车时，可连续鸣喇叭迅速超越。

答案：错误

266. 驾驶机动车遇到骑自行车人占道影响通行时，可连续鸣喇叭加速从其左侧绕行。

答案：错误

267. 驾驶机动车遇到成群青少年绕过路边停放的机动车时，要主动减速让行。

答案：正确

(十) 文明行车 (单选 6、判断 14)

单选题 (6)

268. 驾驶机动车变更车道时，属于交通陋习的是什么行为？

- A. 提前开启转向灯
- B. 仔细观察后变更车道
- C. 随意并线
- D. 不得妨碍其他车道正常行驶的车

答案：C

269. 机动车在道路上行驶时，属于交通陋习的是什么行为？

- A. 按规定使用灯光
- B. 带行驶证、驾驶证
- C. 随意向车外抛洒物品
- D. 遵守交通信号

答案：C

270. 发现前方机动车停车排队缓慢行驶时，属于交通陋习的是什么行为？

- A. 加塞抢行
- B. 不强行超车
- C. 停车或依次行驶
- D. 不占用非机动车道行驶

答案：A

271. 驾驶人边驾车边吸烟的做法有什么影响？

- A. 妨碍安全驾驶
- B. 可提高注意力
- C. 可缓解驾驶疲劳
- D. 不影响驾驶操作

答案：A

272. 机动车行驶过程中，驾驶人应当把废弃物扔到哪里？

- A. 车窗外街道上
- B. 随车携带的垃圾箱（袋）里
- C. 无人看管的道路上
- D. 车内座位下或车厢内

答案：B

273. 机动车行驶过程中，驾驶人应提示乘车人把废弃物扔到哪里？

- A. 车窗外街道上
- B. 无人看管的道路上
- C. 随车携带的垃圾箱（袋）里
- D. 车内座位下或车厢内

答案：C

判断题（14）

274. 驾驶人一边驾车，一边吸烟对安全行车无影响。

答案：错误

275. 行车中不开转向灯强行并线是违法行为。

答案：正确

276. 驾驶人在确认后方无来车的情况下，可以不开转向灯变更车道。

答案：错误

277. 机动车行驶中遇有自行车借道通行时，可急促鸣喇叭示意让道。

答案：错误

278. 驾驶人边驾车，边打手持电话是违法行为。

答案：正确

279. 在正常行车中，尽量靠近中心线或压线行驶，不给对方机动车留有侵占行驶路线的机会。

答案：错误

280. 驾驶人在行车中吐痰时，可通过车窗吐到道路或街道上。

答案：错误

281. 天气炎热，驾驶人可以赤背、光脚、穿拖鞋驾驶机动车。

答案：错误

282. 女驾驶人穿高跟鞋驾驶机动车，不利于安全行车。

答案：正确

283. 驾驶机动车时，长时间左臂搭在车门窗上，或者长时间右手抓住变速器操纵杆球头，是一种驾驶陋习。

答案：正确

284. 驾驶人一边驾车，一边吸烟对安全行车无影响。

答案：错误

285. 驾驶人频繁变更车道不属于驾驶陋习。

答案：错误

286. 山区行车，对方机动车主动让行时，可低声短促鸣号以示感谢。

答案：正确

287. 在狭窄的路段会车时，应做到礼让三先：先慢、先让、先停。

答案：正确

(十一) 驾驶人道德（单选 6、判断 2）

单选题（6）

288. 行车中发现有需要援助的机动车时怎么办？

- A. 减速停车，给对方以帮助
- B. 加速通过
- C. 不予理睬
- D. 找理由拒绝

答案：A

289. 行车中遇其他驾驶人向自己询问路线时怎么办？

- A. 不予理睬
- B. 耐心回答
- C. 找理由拒绝
- D. 有偿回答

答案：B

290. 行车中遇有前方发生交通事故，需要帮助时怎么办？

- A. 尽量绕道躲避
- B. 立即报警，停车观望
- C. 协助保护现场，并立即报警
- D. 加速通过，不予理睬

答案：C

291. 行车中发现其他机动车有安全隐患时怎么办？

- A. 尽快离开
- B. 随其车后观察
- C. 不予理睬
- D. 及时提醒对方

答案：D

292. 行车中发现其他机动车陷入损坏路段而不能行驶时怎么办？

- A. 尽快离开
- B. 尽力帮助
- C. 改道行驶
- D. 绕行通过

答案：B

293. 行车中遇交通事故受伤者需要抢救时怎么办？

- A. 及时将伤者送医院抢救或拨打急救电话
- B. 尽量避开，少惹麻烦

- C. 绕过现场行驶
 - D. 借故避开现场
- 答案：A

判断题（2）

294. 遇其他机动车发生交通事故急需帮助运送伤员时，应予以拒绝，让其耐心等待救护车。
答案：错误
295. 遇道路上发生交通事故时，应尽快绕道或掉头躲避，千万不要去帮助运送伤员。
答案：错误